

BAROMETERVoorZELFSTANDIGEN · BRUSSELS

EDITIE 11

APR-2024



BAROMETER VOOR BRUSSELSE ZELFSTANDIGEN EN KMO'S

In dit rapport worden de belangrijkste resultaten van de elfde editie van de halfjaarlijkse Barometer voor Brusselse Zelfstandigen en KMO's uitgelicht. Deze enquête werd afgenomen door Brupartners - Zelfstandige Ondernemers tussen 05 maart en 05 april 2024.

Via een online enquête werd er een totale steekproef van 298 respondenten bevestigd. Allemaal beroepsbeoefenaars, bedrijfsleiders van KMO's of zelfstandigen waarvan de maatschappelijke zetel en/of uitbatingszetel in het Brussels Hoofdstedelijk Gewest gevestigd is.

Het grootste deel van deze bevestiging bestaat uit het luik ondernemersperspectieven en vooruitzichten.

In deze editie werden ook een reeks actualiteitsvragen gesteld. De focus van deze editie ging na hoe ondernemers in Brussel omgaan met duurzaamheid. Er werd gepolst naar de ervaringen met:

- ESG (Milieu, Sociale en Bestuurscriteria);
- Maatschappelijk Verantwoord Ondernemen;
- duurzame transitie.

De demografische insteek van deze enquête bestaat uit 76% mannelijke respondenten. Zo'n 23% is vrouwelijk, 1% identificeert zich als andere.

De leeftijdscategorie varieert, maar de grootste groep respondenten bevindt zich in de categorie 50 t.e.m. 59 jaar (grafiek 1). Zo'n 82% van de respondenten heeft een diploma hoger onderwijs (52% universitair vs. 30% niet-universitair).

De meest bekleedde functies van onze respondenten zijn gedelegeerd bestuurder-gerante (42%), bedrijfsleider (28%) of zelfstandigen (23%).

De dienstensector (44%) is de grootste vertegenwoordigde sector. Dit gevolgd door handel, horeca en consumentgerichte diensten (26%), de categorie andere (17%) en industrie (13%).

De ondernemingen met 1 t.e.m. 4 FTE's (52%) zijn het sterkst vertegenwoordigd in deze enquête. 15% van de respondenten werkt helemaal alleen. 13% heeft 5 t.e.m. 9 FTE's. 14% heeft minstens 10 FTE's of meer. Zo'n 6% werkt samen met personen met een zelfstandig statuut (bv. freelancers).

Bij 75% van onze respondenten bestaat de onderneming al meer dan 10 jaar. Het zijn dus veeleer de gevestigde waarden die de Barometer invullen. Zo'n 15% bestaat 6-10 jaar. 8% bestaat 2-5 jaar. Een kleine minderheid bestaat minder dan 2 jaar (2%).

ONDERZOEK UITGEVOERD DOOR

ABM BV
URBAN-IMPACT BV

IN OPDRACHT VAN

BRUPARTNERS - ZELFSTANDIGE
ONDERNEMERS

Maatschappelijke zetel (top 3)

1. Brussel-stad*	18,8%
2. Ukkel	10,1%
3. Elsene	9,1%

Uitbatingszetel (top 3)

1. Brussel-stad*	20,8%
2. Elsene	10,1%
3. Anderlecht	8,1%

*Brussel, Laken, Neder-Over-Heembeek, Haren



Overweeg je om jouw bedrijf naar een andere regio te verhuizen? (n=256)

	G10	G11	VERSCHIL
Ja, het is al gepland	6%	8%	+2%
Ja, ik denk eraan	39%	35%	-4%
Nee.	48%	49%	+1%
Geen mening.	7%	8%	+1%

Net als in voorgaande barometer, werd bij de ondernemers gepolst of ze voorzien hun onderneming te verhuizen naar een andere regio.

Ongeveer 8% van de ondernemers heeft al gepland om de onderneming te verhuizen naar een andere regio; een toename met 2% in vergelijking met golf 10.

We kunnen optekenen dat minder ondernemers eraan denken hun onderneming te verhuizen (-4%) in vergelijking met golf 10.



Grafiek 1: leeftijdscategorie respondenten (n=207)

HET BRUSSELSE ONDERNEMERSPERSPECTIEF

Hoe kijkt de Brusselse ondernemer naar de toekomst?
Wat is de impact van het huidige economische klimaat op zaken zoals levenskwaliteit, het orderboek, de omzet, ...

ANALYSE ALLE SECTOREN SAMEN

Meer dan de helft van de respondenten geeft voor onderstaande elementen aan dat de situatie van hun onderneming erop achteruitging:

- De levenskwaliteit (53 %);
- de rentabiliteit van hun activiteiten (52 %);
- de activiteit/conjunctuur binnen de sector (52 %).

Deze cijfers liggen in lijn met de cijfers uit golf 10. Voor de levenskwaliteit zien we een verhoging met 1% in vergelijking met de vorige golf; inzake de rentabiliteit gaat het om een afname met 1% (vs golf 10).

Personeelsgerelateerde items zoals tewerkstelling, de betrokkenheid van de werknemers tegenover de onderneming en de kwaliteit van het personeel worden in grote mate als stabiel ervaren.

Dit geldt ook voor de betalingstermijnen van de klanten, hetgeen als stabiel wordt ervaren door 63% van de ondernemers.

70% van de ondernemers geeft aan dat de levertermijnen de afgelopen zes maanden als stabiel worden ervaren.

22% van de ondernemers geeft een verbetering van het omzetcijfer aan. Dit cijfer is evenwaardig aan het percentage in golf 10.

Kijken we naar de verschilpercentages dan zien we dat deze het hoogst zijn voor volgende elementen :

- De levenskwaliteit (-41%);
- de activiteit/conjunctuur in de sector (-39%)
- de rentabiliteit van de activiteiten (-36%).

Het grootste deel van de respondenten ervaren deze elementen als negatief.

We stellen een verslechtering van het verschilpercentage vast ten opzichte van de vorige Barometer (G10) inzake:

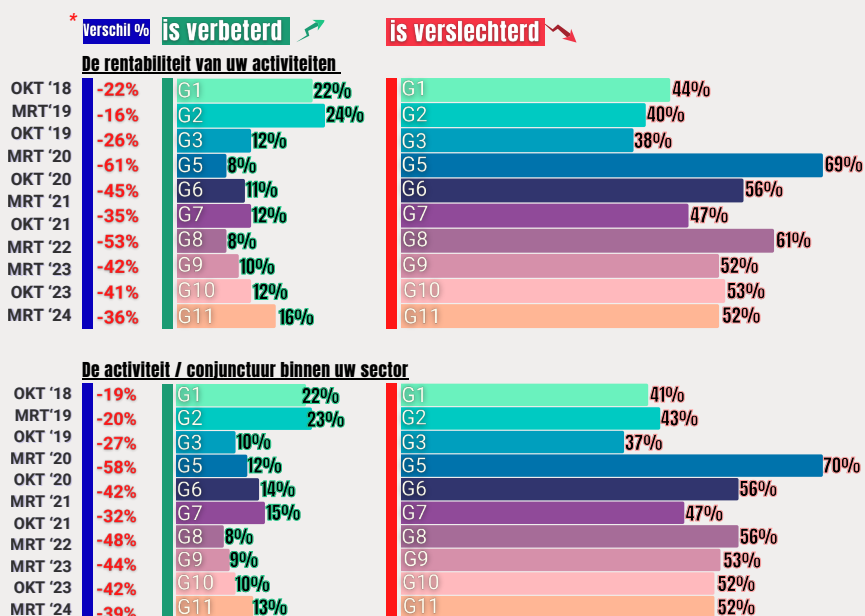
- De betrokkenheid van het personeel tegenover de onderneming (- 7%);
- de kwaliteit van het personeel (- 7%);
- de gezondheid van de onderneming (- 1%).

Voor de andere elementen kunnen we een verbetering of stagnatie van het verschilpercentage vaststellen.

De grootste verbeteringen inzake verschilpercentages situeren zich op het niveau van:

- De financiële middelen beschikbaar voor investeringen (G11; +9%)
- de betalingstermijnen van de klanten (G11;+8%);
- de leveringstermijn (G11;+7%)

Grafiek 2: evolutie van de situatie in de onderneming (n=276)



* als we in de resultaten verwijzen naar het verschilpercentage dan gaat dit altijd om het verschil in procentpunten.



HET BRUSSELSE ONDERNEMERSPERSPECTIEF

INDUSTRIËLE SECTOR

In de industriële sector situeren de grootste negatieve verschilpercentages zich op 3 niveaus:

1. De levenskwaliteit (-56%);
2. de beschikbare middelen voor investeringen (-49%);
3. de betaaltermijn van uw klanten (-40%).

Voor de levenskwaliteit zakt het verschilpercentage zelfs naar -56% (!) (t.o.v. G10; -30%).

Het verschilpercentage rond de betrokkenheid van het personeel tegenover de onderneming is met 37% verslechterd! (G10; +18% vs. G11; -19%).

We noteren ook een sterke achteruitgang inzake de kwaliteit van het personeel (verschilpercentage G10; +8% vs. G11; -16%).

De sterkste verbetering in deze sector situeert zich in het orderboek/aantal klanten (verschilpercentage +20% t.o.v. G10).

HANDEL, HORECA & CONSUMENTGERICHTE DIENSTEN

Bij ondernemers actief in de handel, horeca en consumentgerichte diensten noteren we de grootste verschilpercentages op vlak van:

- De rentabiliteit van de activiteiten (-66%);
- de activiteit/conjunctuur binnen de sector (-66%);
- de levenskwaliteit (-64%).

Dit betekent een achteruitgang met respectievelijk 5%, 7% en 6% in vergelijking met golf 10.

De sterkste achteruitgang in de verschilpercentages situeren zich op het vlak van de betrokkenheid van het personeel en de kwaliteit van het personeel: beiden -27% (ten opzichte van golf 10). Ook het plezier waarmee men de beroepsactiviteit uitoefent daalt sterk: -15% ten opzichte van golf 10.

DIENSTENSECTOR

In de dienstensector stellen we de grootste verschilpercentages vast op het niveau van de betalingstermijnen van de klanten (-29%) en de levenskwaliteit (-29%). Voor beide niveaus betekent dit wel een verbetering met 11% en 17% ten opzichte van golf 10.

Ook voor alle andere niveaus stellen we een verbetering van de verschilpercentages vast ten opzichte van de vorige golf, behalve voor de tewerkstelling (-3%).

OVERIGE SECTOREN

In de overige sectoren geven 52% van de ondernemers aan dat de rentabiliteit van hun activiteiten achteruitging in de afgelopen 6 maanden.

Zowat alle verschilpercentages blijven overwegend negatief, behalve voor:

- De betrokkenheid van het personeel tegenover de onderneming (9%);
- de kwaliteit van het personeel (9%).

De verschilpercentages voor deze twee items kennen een positieve evolutie van respectievelijk 17% en 16% in vergelijking met de vorige golf.

In de sectoren industrie, handel, horeca en consumentgerichte diensten en de dienstensector is het verschilpercentage voor deze elementen negatief, bij de 'overige sectoren' is dat niet het geval.

Hoewel bijna alle verschilpercentages negatief blijven, zet de positieve tendens zich verder:

de verschilpercentages zijn minder hoog dan in voorgaande golven.

Figuur 1: Vindt u dat de situatie van uw onderneming in de afgelopen 6 maanden op volgende vlakken is verbeterd / stabiel gebleven / verslechterd? Een vergelijking van de verschilpercentages per sector.

	Industrie		handel/ horeca		diensten		overige	
	Verschil% G11	Verschil% G10	Verschil% G11	Verschil% G10	Verschil% G11	Verschil% G10	Verschil% G11	Verschil% G10
De tewerkstelling (het aantal personen dat wordt tewerkgesteld)	-12 %	-19 %	-24 %	-24 %	-15 %	-12 %	-10 %	-11 %
De betrokkenheid van uw personeel tegenover de onderneming	-19 %	18 %	-30 %	-3 %	-6 %	-14 %	9 %	-8 %
De kwaliteit van uw personeel	-16 %	8 %	-31 %	-4 %	-9 %	-14 %	9 %	-7 %
De omzet	-18 %	-23 %	-41 %	-33 %	-6 %	-11 %	-10 %	-12 %
De kasmiddelen (de 'vrije kasstroom')	-26 %	-32 %	-57 %	-46 %	-10 %	-22 %	-19 %	-24 %
De financiële middelen die beschikbaar zijn voor investeringen	-49 %	-40 %	-55 %	-61 %	-22 %	-41 %	-28 %	-33 %
De rentabiliteit van uw activiteiten	-32 %	-30 %	-66 %	-61 %	-22 %	-36 %	-28 %	-32 %
De gezondheid van uw bedrijf	-21 %	-19 %	-43 %	-42 %	-10 %	-11 %	-2 %	-5 %
De activiteit/conjunctuur binnen uw sector	-43 %	-42 %	-66 %	-59 %	-24 %	-37 %	-33 %	-34 %
De betalingstermijnen van uw klanten	-40 %	-38 %	-18 %	-22 %	-29 %	-40 %	-16 %	-31 %
Het orderboek/aantal klanten	-10 %	-30 %	-46 %	-41 %	-13 %	-15 %	-9 %	-20 %
Het plezier waarmee u uw beroepsactiviteit uitoefent	-15 %	-19 %	-47 %	-32 %	-19 %	-30 %	-11 %	-23 %
Het plezier waarmee u uw beroepsactiviteit uitoefent	-56 %	-30 %	-64 %	-58 %	-29 %	-46 %	-26 %	-36 %
Levenskwaliteit	-56 %	-30 %	-64 %	-58 %	-29 %	-46 %	-26 %	-36 %
Leveringstermijnen	-10 %	-14 %	-25 %	-31 %	-14 %	-23 %	-11 %	-19 %

HET BRUSSELSE ONDERNEMERSPERSPECTIEF

DE BELANGRIJKSTE BEÏNVLOEDENDE FACTOREN IN DE AFGELOPEN 6 MAANDEN

De voornaamste factoren met een grote negatieve invloed voor onze ondernemers zijn de loonkosten (70%), de energiekosten (64%) en de stadsinrichtingen (63%). Die laatste hebben betrekking op de werken, voetgangerszones, gedeelde ruimtes, mobiliteit,...

Deze top 3 is gelijkaardig aan die van golf 10, maar de loonkosten bevinden zich op de eerste plaats in de huidige golf.

We noteren een sterke verbetering in het verschilpercentage voor de energiekosten (G10: -73% vs. G11: -58%). In alle sectoren is er een positieve trend in de energiekosten in vergelijking met eerdere barometers.

Het verschilpercentage voor de loonkosten is gelijkaardig aan dat van golf 10.

Er werden ook een aantal open antwoorden gegeven. Net zoals in de vorige golf, heeft de helft van deze antwoorden betrekking op de aanzienlijke negatieve invloed op Brusselse bedrijven als gevolg van het regionale mobiliteitsplan in Brussel (GoodMove).

In de vier sectoren zijn de energiekosten, de loonkosten en de stadsinrichtingen de voornaamste factoren met een negatieve invloed.

In de industriële sector noteren we een sterke achteruitgang van de verschilpercentages op vlak van de toegang tot krediet (-13%), de bereikbaarheid van de kantoren (-14%) en de stadsinrichtingen (-12%) (in vergelijking met de vorige barometer).

In de sector handel, horeca en consumentgerichte diensten noteren we een positieve evolutie in de verschilpercentages voor de energiekosten (+21%) en de toegang tot krediet (+19%) ten opzichte van golf 10.

Ook in de dienstensector is het verschilpercentage voor de energiekost positief geëvolueerd (+24%) t.o.v. golf 10. Ook de milieuverplichting kent een positieve evolutie (+20%).

De dalende trend op niveau van energiekosten zet zich door, over de sectoren heen.

Toch blijft dit voor alle sectoren een factor met de grote negatieve invloed op de activiteit in de afgelopen 6 maanden.

Figuur 2: Beïnvloedende factoren in de afgelopen 6 maanden (alle sectoren; n=262)

	+	Positieve invloed	Geen invloed	- Negatieve invloed	Verschil % (pos-neg)			
					G11	G10	G9	G8
De beschikbaarheid van gekwalificeerde arbeidskrachten	6%	47%	47%	-41%	-44%	-38%	-35%	
De loonkosten	2%	29%	70%	-68%	-68%	-67%	-57%	
De vlotte bereikbaarheid van uw kantoren	8%	42%	50%	-42%	-43%	-32%	-33%	
De openbare steun/subsidies op het vlak van consultancy/opleiding	6%	73%	21%	-15%	-10%	-9%	-11%	
De onveiligheid (diefstal, vandalisme,...)	2%	46%	52%	-50%	-46%	-40%	-40%	
De openbare steun/subsidies op het vlak van investeringen	7%	68%	24%	-17%	-17%	-11%	-12%	
De energiekosten	6%	30%	64%	-58%	-73%	-79%	-77%	
De doeltreffendheid van uw organisatie (vereniging, unie, federatie,...)	16%	69%	15%	1%	1%	1%	-5%	
De openbare steun/subsidies op vlak van werkgelegenheid	9%	66%	25%	-16%	-10%	-7%	-9%	
De milieuverplichtingen	7%	40%	54%	-47%	-51%	-41%	-45%	
De toegang tot krediet	3%	62%	34%	-31%	-39%	-27%	-28%	
De stadsinrichtingen (werken, voetgangerszones, gedeelde ruimtes,...)	5%	32%	63%	-58%	-60%	-55%	-46%	
De vlotte bereikbaarheid van uw klanten	9%	40%	50%	-41%	-43%	-36%	-39%	



DE BELANGRIJKSTE PRIORITEITEN VAN DE BRUSSELSE ONDERNEMER VOOR DE KOMENDE 6 MAANDEN

Welke prioriteiten wil de Brusselse ondernemer de komende zes maanden stellen?

- Ongeveer 41% geeft aan zich te willen richten op het runnen van de onderneming op de huidige manier, zonder specifieke prioriteiten (business as usual).
- Zo'n 39% wil zich focussen op marketing. Dit cijfer ligt in lijn met golf 10.
- Persoonlijke vorming (35%) bekleedt de derde plaats.

Deze top 3 is vergelijkbaar met die in golf 7 (september 2021), 8 (maart 2022), 9 (april 2023) en 10 (oktober 2023).

In vergelijking met golf 10 stellen we een lager percentage vast betreffende de investeringen in groene technologieën en energetische investeringen (G10: 9%; G11: 5%).

Het rekruteren van personeel (+5%), de vorming van het personeel (+4%) en fondsenwerving/krediet aanvragen (+4%) kennen een iets hoger belang in vergelijking met golf 10.

De wil om zich te concentreren op marketing zet zich voort in alle sectoren: 40% van de ondernemers in de industriële sector geven de komende maanden te willen investeren in marketing.

In de sector handel, horeca en consumentgerichte diensten loopt dit aandeel op tot 51%. In de dienstensector en de overige sectoren is dit aandeel respectievelijk 32% en 37%. Voor de overige sectoren betekent dit een opmerkelijke daling met 13% (ten opzichte van golf 10).

In vergelijking met golf 10 is het aandeel respondenten dat aangeeft geen specifieke prioriteiten te hebben (business as usual) toegenomen in de industriële sector (+7%) en de overige sectoren (+6%).

In de dienstensector (-4%) en de handel, horeca en consumentgerichte diensten (-8%) kent de business as usual een afnemend belang.

In de industriële sector merken we een stijging op met +15% betreffende de focus op meer inspanningen voor export. In diezelfde sector noteren we een sterk verminderd belang in vergelijking met golf 10 wat betreft de vorming/opleiden van het personeel (-15%), de investeringen in rollend materieel (-12%) en de investeringen in groene technologieën (-11%).

In de dienstensector blijft de persoonlijke vorming de belangrijkste prioriteit voor 43% van de ondernemers (-6% in vergelijking met golf 10). Wel noteren we een significante stijging van het belang van opleiden van personeel (+11%), het aanwerven van personeel (+9%) en kapitaalwerving of kredietaanvraag (+8%).



maart 2022	maart 2023	oktober 2023	maart 2024
G8	G9	G10	G11
17 %	22 %	17 %	22 %
21 %	20 %	21 %	25 %
30 %	37 %	37 %	35 %
43 %	43 %	39 %	39 %
7 %	4 %	5 %	5 %
19 %	15 %	14 %	11 %
27 %	23 %	23 %	21 %
14 %	12 %	13 %	11 %
28 %	27 %	23 %	25 %
-	10 %	9 %	5 %
9 %	13 %	13 %	16 %
19 %	15 %	13 %	17 %
14 %	16 %	13 %	14 %
18 %	21 %	21 %	19 %
28 %	24 %	23 %	26 %
39 %	39 %	43 %	41 %
16 %	20 %	20 %	18 %

Figuur 3: Prioriteiten voor alle sectoren samen (golf 8, 9, 10 en 11) (n=256)

G11-G10	
5 %	Het aanwerven van personeel
4 %	Het opleiden van uw personeel
-2 %	Uw persoonlijke vorming
0 %	De marketing (reclame, vertegenwoordiging,...)
0 %	De maatschappelijke activiteiten (mecenaar, sponsoring,...)
-3 %	De investeringen in materiaal/machines/...
-2 %	De investeringen in informaticamateriaal en/of telefonie
-2 %	De investeringen in rollend materieel (auto's, vrachtwagens, bestelwagens,...)
2 %	De investeringen in het inrichten van uw lokalen/installaties
-4 %	De investeringen in groene technologieën, energetische investeringen
3 %	De inspanningen op het vlak van export
4 %	Kapitaalwerving of kredietaanvraag
1 %	Gespecialiseerde expertise/externe consultancy
-2 %	Onderzoek en ontwikkeling
3 %	Verkoop of overname van andere activiteiten
-2 %	Business as usual (geen bijzondere prioriteit)
-2 %	Andere: kostenreductie, locatiewijziging, operationele efficiëntie, zoeken naar nieuwe marktkansen te midden van zakelijke uitdagingen en onzekerheid.

HOE GAAN BRUSSELSE ONDERNEMERS OM MET DUURZAAMHEID?

De zelfstandigen en ondernemers van Brussel spelen een belangrijke rol in de huidige en toekomstige behoeften en uitdagingen van het milieu en de burgers van het gewest. Deze barometer polst naar de belangrijkste initiatieven, de geboekte vooruitgang en de uitdagingen voor de toekomst van de Brusselse ondernemer.

INZICHT IN DE VERBRUIKSGEGEVENS - ALLE SECTOREN

De meerderheid van de ondernemers, namelijk 55%, geeft aan een goed tot zeer goed inzicht te hebben in hun verbruiksgegevens wat betreft energie, water, afval, en uitstoot. Dit duidt erop dat een significant aantal van hen zich bewust is van hun verbruik en waarschijnlijk maatregelen neemt om dit effectief te beheren.

Aan de andere kant is er nog steeds een deel, ongeveer 45%, dat hun inzicht als matig of zelfs lager inschat. Dit laat zien dat er ruimte is voor verbetering, vooral op het gebied van educatie en het implementeren van betere beheerstrategieën.

Het is van groot belang dat ondernemingen inzicht hebben in hun verbruik, niet alleen voor financiële voordelen, maar ook om hun impact op het milieu te verminderen.

INZICHT IN DE VERBRUIKSGEGEVENS - PER SECTOR

- Ondernemers uit de sector handel, horeca en consumentgerichte diensten (n=62) hebben het beste zicht op hun verbruiksgegevens. Maar liefst 44% geeft aan "Een goed overzicht te hebben". Zo'n 14% geeft aan zelfs een zeer goed overzicht te hebben.
- De dienstensector heeft met 7% de laagste score in de categorie "helemaal niet". Een redelijk hoeveelheid (31%) geeft aan een goed overzicht te hebben. 23% geeft de hoogste waardering (een zeer goed overzicht).
- Voor de industriële sector (n=34) en de sector andere (n=39) noteren we een lagere responsgraad tegenover de andere sectoren. Ze tonen een meer gemengd beeld, met een aanzienlijke spreiding over de verschillende waarderingsniveaus.

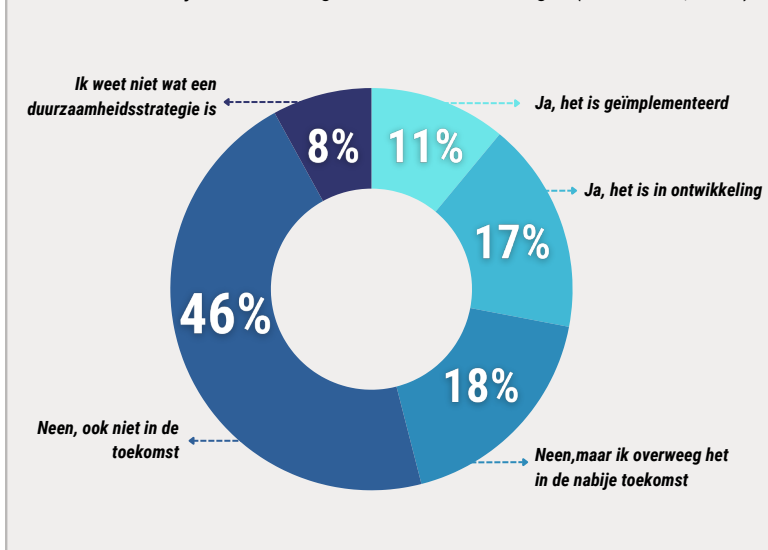
HEEFT DE BRUSSELSE ONDERNEMER EEN DUURZAAMHEIDSSTRATEGIE?

11% van de ondernemers heeft reeds een duurzaamheidsstrategie geïmplementeerd. Dit percentage loopt op tot 15% bij ondernemers actief in de handel, horeca en consumentgerichte diensten en tot 16% in de overige sectoren. In de industriële sector heeft slechts 6% zo'n plan reeds geïmplementeerd.

Hoewel een deel van de bedrijven actief bezig is of overweegt te starten met een duurzaamheidsstrategie, is er nog een grote weg te gaan (grafiek 4).

Een aanzienlijk deel van de ondernemingen (46%) heeft geen plannen heeft om duurzaamheidsinitiatieven te integreren. In de industriële sector loopt dit cijfer zelfs op naar 50%. Zo'n 8% van de respondenten weet zelfs niet wat een duurzaamheidsstrategie is. Educatie en bewustmaking kunnen cruciaal zijn om meer bedrijven aan te moedigen duurzame praktijken te adopteren.

Grafiek 4: Heeft jouw onderneming een duurzaamheidsstrategie? (alle sectoren, n=249)



Grafiek 3: Inzicht in de verbruiksgegevens van de onderneming op vlak van energie, water, afval, uitstoot, etc. (alle sectoren, n=249)

HOE GAAN BRUSSELSE ONDERNEMERS OM MET DUURZAAMHEID?

BEWEEGREDEKEN OM TE INVESTEREN IN DUURZAME TRANSITIE

75% van de ondernemers die een transitieplan geïmplementeerd hebben (of waarbij het plan in ontwikkeling is) doet dit om haar maatschappelijke verantwoordelijkheid op te nemen. Iets meer dan de helft van deze ondernemers (54%) schenkt aandacht aan zo'n plan omdat men op die manier kostenbesparend kan werken.

Deze twee elementen zijn de voornaamste redenen over alle sectoren heen. In de overige sectoren (77%) en de industriële sector (71%) is 'het kostenbesparend werken' de meest gekozen reden.



Figuur 4: Rangschikking belangrijkste incentives of beweegredenen om te investeren in duurzame transitie (n = 69)

75%	Een kwestie van maatschappelijke verantwoordelijkheid opnemen
54%	Het is kostenbesparend (Minder energie, minder water, minder afval)
26%	Belangrijk om klanten aan te trekken en te behouden die veeleisender worden op het vlak van duurzaamheid.
17%	Het is een businessopportunity op zich (bron van inkomsten en innovatie).
16%	Om nieuwe talenten aan te trekken en loyaliteit op te bouwen bij werknemers.
9%	Ik zie het als een verplichting vanuit regelgeving of vergunningspolitiek (exploitatie, milieu, etc.).
9%	Om in te spelen op duurzaamheidscriteria in openbare aanbestedingen.
7%	Het is een troef voor het vinden van financiering.
4%	Om subsidies en belastingvoordelen te bekomen (fiscaal).



BELANGRIJKSTE DREMPELS OM TE INVESTEREN IN DUURZAME TRANSITIE

Voor ondernemers die momenteel nog niet investeren in duurzame transitie ligt de uitdaging nog te ver van hun realiteit (34%). Dit aantal loopt op tot zelfs 48% in de industriële sector.

Ook de kosten van technologieën en het gebrek aan financiële middelen of personeel om duurzaamheidsmaatregelen uit te voeren, zijn aanzienlijke belemmeringen, elk aangegeven door ongeveer een kwart van de respondenten.

Figuur 5: Rangschikking belangrijkste drempels om te investeren in duurzame transitie (n = 178)

34%	Deze uitdaging ligt te ver van mijn realiteit
26%	De dure aankooprijks van bepaalde technologieën, toepassingen, producten
24%	Gebrek aan financiële middelen
24%	Gebrek aan personeel om dit te behandelen
20%	Mijn klanten liggen hier niet wakker van.
20%	De inspanning van mijn onderneming is een druppel op de hete plaat.
12%	Ik heb te weinig kennis en/of competenties. Ik weet niet goed waar te beginnen.
10%	Ik vind dit een verantwoordelijkheid van mijn leveranciers.
10%	Ik weet het niet
8%	Niemand in mijn sector doet dit.
7%	Te lange terugverdientijd van de investering.
23%	Andere: scepticisme, een gebrek aan belangstelling voor duurzaamheid, geen kernwaarde van hun onderneming...

HOE GAAN BRUSSELSE ONDERNEMERS OM MET DUURZAAMHEID?

WAT HEBBEN ONDERNEMERS NODIG OM MEER TE INVESTEREN IN DUURZAME TRANSITIE?

38 % van de ondernemers geven aan dat ze op dit moment niet kunnen investeren in de duurzame transitie. Dit aantal loopt op tot 41 % in de industriële sector, 50% in de sector handel, horeca en consumentgerichte diensten en 47 % in de overige sectoren. In de dienstensector bedraagt dit aantal zo'n 26%.

De toegang tot specifieke subsidies en fiscale voordelen is van belang voor 36% van de ondernemers.

Dit geldt voornamelijk in de industriële sector (50%) en dienstensector (40%).



Figuur 6: Rangschikking - wat heb je nodig opdat je meer zou investeren in duurzame transitie (n=233)

38%	Niet van toepassing : ik kan (voorlopig) niet meer investeren
36%	In aanmerking komen voor subsidies en andere fiscale voordelen
20%	Toegang hebben tot leningen met een lagere intrestvoet of alternatieve vormen van financiering
18%	Kennis opbouwen over alle mogelijke acties die ik kan ondernemen.
18%	Duidelijke wetgevende kaders die aangeven wat nodig en/of verplicht is
16%	Meer informatie over wat er allemaal leeft binnen mijn sector.
12%	Toegang hebben tot externe middelen (consultancy, begeleiding, advies).
12%	Andere
6%	Competentie en skills bij mij en/of mijn medewerkers om de duurzame doelstelling toe te passen.

OP DEZE MAATREGELEN WORDT ER INGEZET

De rationalisering van energieverbruik (bijv. isolatie gebouw, energie-efficiëntie) is de voornaamste maatregel die reeds wordt geïmplementeerd (bij 40% van de ondernemers). Dit aantal loopt op tot 56% in de industriële sector en 45% in de dienstensector.

De valorisatie van afval- en reststromen afkomstig van de eigen activiteit bevindt zich op de tweede plaats bij 38% van de ondernemers. Dit aandeel loopt op tot 40% in de sector handel, horeca en consumentgerichte diensten.

Een inkoopbeleid gericht op duurzamere/circulaire goederen en diensten vervolledigt de top 3 met 33%.



NIET INGEVOERDE MAATREGELEN

Het percentage bedrijven dat bepaalde duurzaamheidsmaatregelen niet heeft toegepast loopt uiteen van 14% tot 30%.

De hoogste weerstand is er tegen de productie van groene energie (30%), gevolgd door de ontwikkeling van nieuwe, klimaatneutrale producten (24%) en vergroening van het wagenpark (24%).

Dit suggereert dat de kosten of complexiteit van deze maatregelen voor sommige bedrijven een barrière kunnen zijn.

MAATREGELEN OP DE PLANNING

Energie-efficiëntie en groene energiebronnen zijn de maatregelen waar ondernemingen het meest open voor staan om in de toekomst te implementeren (beide 16%). Dit duidt op een bereidheid om in deze gebieden te verbeteren, mogelijk gedreven door de verwachte langetermijnvoordelen en druk van de markt of regelgeving.

NIET RELEVANTE MAATREGELEN

Het niet relevant vinden van maatregelen is het hoogst voor de ontwikkeling van klimaatneutrale producten (55%) en waterbesparing (51%). Dit kan komen doordat deze maatregelen niet direct aansluiten bij de kernactiviteiten van alle bedrijven, of dat ze de voordelen ervan niet zien binnen hun huidige bedrijfsmodel.

In de 'overige' sectoren valt op dat heel wat elementen als niet-relevant aanzien worden.

De gegevens suggereren dat er een verschil is in hoe bedrijven de relevantie en haalbaarheid van verschillende duurzaamheidsmaatregelen zien. Terwijl sommige maatregelen zoals energie-efficiëntie breed worden toegepast of overwogen, worden andere, zoals groene energieproductie en klimaatneutrale innovatie, als minder relevant of haalbaar beschouwd.

Figuur 7: Waarin investeert u vandaag met uw onderneming als het aankomt op duurzame transitie? (n=233)

Valorisatie van afval- en reststromen afkomstig van de eigen activiteit	14 %
Rationalisering van energieverbruik (bijv. isolatie gebouw, energie-efficiëntie)	16 %
Groene energiebronnen (bijv. zonnepanelen en -boilers, warmtepompen)	30 %
Inkoopbeleid gericht op duurzamere/circulaire goederen en diensten	20 %
Ketenzorg : controle op degelijke arbeidsomstandigheden en respect voor de mensenrechten in de toeleveringsketen	23 %
Vergroening van het wagenpark (elektrificatie,...) en inzetten op zachte vervoersmodi	24 %
Waterbesparing (opvang, zuivering en hergebruik van regen- of afvalwater, reductie watergebruik)	22 %
Uitvinden/ontwikkelen/productie van nieuwe producten, materialen of diensten die klimaatneutraler zijn.	24 %

Maatregel niet ingevoerd	Nog niet ingevoerd, maar ik ben dit van plan	Op deze maatregel wordt ingezet	Niet relevant voor mijn onderneming
14 %	3 %	38 %	45 %
16 %	16 %	40 %	27 %
30 %	16 %	15 %	40 %
20 %	14 %	33 %	34 %
23 %	10 %	24 %	42 %
24 %	12 %	30 %	33 %
22 %	12 %	15 %	51 %
24 %	11 %	10 %	55 %

DE INDEXCIJFERS EEN VERGELIJKING VAN DE VERSCHILLENDE GOLVEN

INDEX 'IK'

Het indexcijfer voor 'het plezier waarmee u uw beroepsactiviteit uitvoert' en 'de levenskwaliteit' zetten hun positieve tendens verder doorheen de verschillende golven.

Beide indexen liggen echter nog steeds onder het cijfer 5 waardoor we moeten besluiten dat de verwachtingen van ondernemers voor beide paramaters eerder negatief is.

INDEX 'ECONOMISCH'

De parameters 'de activiteit/conjunctuur binnen uw sector', 'de betalingstermijnen van uw klanten', 'het orderboek/aantal klanten', 'de kasmiddelen', 'de financiële middelen beschikbaar voor investeringen' en 'de rentabiliteit van de activiteiten' zijn verhoogd in vergelijking met golf 10.

De indices 'de gezondheid van het bedrijf' en 'de omzet' zijn evenwaardig aan die in golf 10. Beiden blijven echter op een hoog niveau.

De gemiddelde index in G11 (4,6) kent een lichte stijging ten opzichte van golf 10 (4,5).

INDEX 'ONDERNEMERSKLIMAAT'

Het gemiddelde voor de index 'ondernemersklimaat' (4,2) ligt iets hoger dan in golf 10 maar blijft onder het niveau van eerdere barometers.

We kunnen een sterke verbetering opmerken in de parameter 'energiekosten' (G10: 3,1 <-> G11: 3,7), maar de index blijft erg laag.

Enkel de indices inzake 'de steun op het vlak van consultancy/opleiding' en de 'werkgelegenheidssteun' zijn lager dan in golf 10.

Hoe interpreteer je de indexcijfers?

- Voor de indexen 'Ik' en 'Economisch' betekent het cijfer 5 dat de respondenten:
 - een status quo van de situatie waarnemen (in de afgelopen 6 maanden)
 - een status quo van de situatie verwachten (in de komende 6 maanden).
- Hoe dichterbij het cijfer naar 0 gaat, hoe sterker een verslechtering wordt aangenomen of verwacht.
- Hoe dichterbij het cijfer naar 10 gaat, hoe sterker een verbetering wordt waargenomen of verwacht.
- Voor de index 'Ondernemersklimaat' geldt hoe hoger het cijfer, hoe positiever de beleving.

najaar 2018	GOLF 1
lente 2019	GOLF 2
sept - okt 2019	GOLF 3
maart 2020	GOLF 4
oktober 2020	GOLF 5
maart 2021	GOLF 6
sept 2021	GOLF 7
maart 2022	GOLF 8
maart 2023	GOLF 9
oktober 2023	GOLF 10
maart 2024	GOLF 11

		de index 'ik'									
		G1	G2	G3	G5	G6	G7	G8	G9	G10	G11
Uw persoonlijke motivatie		5,2	5,1	4,8	4,4	-	-	-	-	-	-
Het plezier waarmee u uw beroepsactiviteit uitoefent		5,2	5,1	4,8	4,4	4,4	4,8	3,9	4,2	4,4	4,6
Uw levenskwaliteit		4,1	4,5	4,3	3,9	4,1	4,9	3,5	3,6	3,8	4,0
GEMIDDELDE		4,8	4,9	4,65	4,2	4,25	4,85	3,7	3,9	4,1	4,3

		De index "economisch"									
		G1	G2	G3	G5	G6	G7	G8	G9	G10	G11
De omzet		4,6	5,0	4,9	3,8	4,1	4,5	4,2	4,9	5,1	5,1
Het orderboek/aantal klanten		4,7	4,9	4,8	3,8	4,2	4,5	4,2	4,9	4,8	4,9
De gezondheid van uw bedrijf		4,9	4,9	4,8	4,1	4,2	4,7	4,4	4,7	4,9	4,9
De rentabiliteit van uw activiteiten		4,3	4,7	4,5	3,8	4,1	4,4	3,8	4,1	4,2	4,4
De kasmiddelen (de 'vrije kasstroom')		4,3	4,7	4,4	3,9	4,0	4,3	3,9	4,4	4,6	4,7
De activiteit/de conjunctuur binnen uw sector		4,5	4,6	4,5	3,8	4,2	4,4	4,0	4,1	4,1	4,3
De financiële middelen beschikbaar voor investeringen		4,2	4,5	4,4	3,9	3,9	4,3	3,8	4,1	4,0	4,3
De betalingstermijnen van uw klanten		4,5	4,6	4,5	4,3	4,3	4,3	4,2	4,3	4,2	4,5
De concurrentie		-	-	5,0	4,7	-	-	-	-	-	-
GEMIDDELDE		4,5	4,7	4,6	4,0	4,1	4,4	4,1	4,4	4,5	4,6

		De index "ondernemersklimaat"									
		G1	G2	G3	G5	G6	G7	G8	G9	G10	G11
De steun op het vlak van consultancy/opleiding		5,0	5,2	4,5	4,7	4,5	5,1	5,0	5,0	4,9	4,8
De werkgelegenheidssteun		5,0	5,2	4,5	4,9	4,3	4,5	5,0	5,1	4,9	4,8
De investeringssteun		5,1	5,3	4,5	4,8	4,4	5,2	4,9	4,9	4,7	4,7
De energiekosten		-	4,7	4,0	4,4	4,1	4,4	3,1	3,0	3,1	3,7
De beschikbaarheid van gekwalificeerde arbeidskrachten		-	5,1	4,2	4,5	4,4	4,4	4,1	4,1	3,9	4,1
De toegang tot krediet		5,1	5,1	4,4	4,4	4,0	4,6	4,4	4,5	4,0	4,3
De loonkosten		4,3	4,3	4,0	4,3	4,1	4,0	3,5	3,3	3,2	3,3
GEMIDDELDE		4,9	5,0	4,3	4,5	4,25	4,6	4,3	4,3	4,1	4,2

NEEM DEEL AAN DE VOLGENDE BAROMETER!

Brusselse Zelfstandigen & KMO's



brupartners
.brussels 

Entrepreneurs Indépendants
Zelfstandige Ondernemers

GOLF 12

